



**ASi**

Actions  
de Solidarité  
Internationale

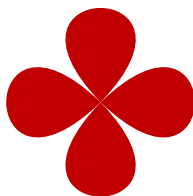
# RAPPORT D'ACTIVITE

# 2023

---



# SOMMAIRE



**1** Acronymes

**2** Avant-propos

**3** Préface

**4 Ressources humaines** : notre équipe

**5** Phases de **prise en charge**

**6 Nouveaux projets et projet en cours :**

- Projet Sodexo - Stop Hunger
- Projet EARS
- Projet Mairie de Paris
- Projet AFD
- Projet Fondation Raja

**7 Les activités de l'année :**

- Les chiffres par volets
- Les chiffres : 2022 vs 2023
- Nos évènements

**8 Focus** : Consolidation du guichet unique d'assistance aux filles et femmes victimes de violences basées sur le genre (VBG).

**9 Points forts et leçons apprises**

**10 Et après ?** : Perspectives 2024

**11 Finances** : Quelques chiffres clefs

**12 Nos partenaires** : Ils nous accompagnent

# 1. ACRONYMES

- **ACBEF** : Association Congolaise pour le Bien-être Familial
- **AFD** : Agence Française de Développement
- **AME** : Appraisal Monitoring and Evaluation (Suivi Evaluation)
- **ANA** : Agence Nationale de l'artisanat
- **ASDB** : Association des Salésiens de Don Bosco
- **ASI** : Actions de Solidarité Internationale
- **CIDE** : Convention Internationale des Droits de l'Enfant
- **CTA** : Centre de Traitement Ambulatoire
- **EARS** : Education Affective Relationnelle et Sexuelle
- **FIP** : Formation et Insertion Professionnelle
- **IECD** : Institut Européen de Coopération et de Développement
- **IFC** : Institut Français au Congo
- **IST** : Infection Sexuellement Transmissibles
- **OSC** : Organisations de la Société Civile
- **REIPER** : Réseau des Intervenants sur le Phénomène des Enfants en Rupture
- **SSI** : Samusocial International
- **SSPN** : Samusocial Pointe-Noire
- **UE** : Union Européenne
- **UNFPA** : Fonds des Nations Unies pour la Population
- **UNICEF** : Fonds des Nations Unies pour l'Enfance
- **VBG** : Violences Basées sur le Genre
- **VSBG** : Violences Sexuelles Basées sur le Genre



# CHERS PARTENAIRES,

## Nous avons le plaisir de vous adresser notre rapport pour l'année 2023

Celle-ci a été importante pour le programme de prise en charge avec le démarrage d'une troisième phase du programme avec l'**Agence Française de Développement**, la signature d'un ensemble de partenariat avec plusieurs entreprises **Sodexo - Stop Hunger, Total au Congo, Air France, la fondation Raja, La CFAO**, la poursuite de la collaboration avec la **Mairie de Paris** dans le cadre de notre programme qui s'étend désormais au Congo sur les villes de **Dolisie et Nkayi** en sus des villes de Brazzaville et Pointe Noire.

Enfin, ASI a démarré son **implantation au Gabon** en recevant des autorités de ce pays, en novembre l'autorisation d'ouvrir notre centre de Libreville.

Par ailleurs, nous avons décidé de formaliser de façon rigoureuse la dynamique qualité impulsée depuis deux ans en mettant en place les indicateurs qualité du programme de façon à toujours améliorer les prises en charge.

Enfin la **création du centre de Dolisie**, nous ouvre un espace vers le développement d'une filière d'insertion à partir de l'agriculture en créant en 2024 un centre de formation et d'insertion permettant de proposer les métiers de la culture, de la transformation et de la commercialisation à nos bénéficiaires.

Bien évidemment, cette introduction ne serait pas complète sans remercier tous ceux qui ont permis la prise en charge de nos bénéficiaires tout au long de cette année.

Au premier plan les équipes ASI qui, au quotidien, assurent l'accueil et les prises en charge.

Mais aussi tous ceux qui nous ont apporté leurs concours, leurs conseils et leurs appuis notre programme est en fait **le fruit d'un travail collectif** qui permet à ces jeunes filles et à leurs enfants d'accéder à une vie digne de ce nom en ayant les moyens de gagner dignement leur vie, de se nourrir, de se loger, de se soigner et de préparer une un vie digne pour leurs enfants.

**Dr Jean-Luc Condamine**



**Abdoulaye Ndiaye**



# PREFACE PAR ARNO BERTINA



Arno Bertina, né en 1975, est un écrivain et collaborateur de la revue « Inculte », ayant étudié des auteurs contemporains et produit de nombreuses fictions radiophoniques. Entre 2014 et 2017, il a réalisé cinq voyages en République du Congo, à Pointe-Noire et Brazzaville, pour animer des ateliers d'écriture avec ASI et rencontrer une soixantaine de jeunes filles mineures impliquées dans la vie nocturne.

**L'année 2023 a marqué un tournant dans l'histoire d'ASI, avec la création de deux nouvelles antennes, dont celle de Libreville, au Gabon.**

Mais ce processus est piloté avec une grande prudence. Ces précautions sont dans l'ADN de l'ONG car il s'agit de secourir et non de grossir.

Une ONG paillettes ne prendrait pas ces précautions, et comme la grenouille elle voudrait se voir bien vite aussi grosse que le bœuf. Avec le résultat que l'on connaît : dans la fable, la grenouille éclate. **Pour ASI, il s'agit de sauver des jeunes femmes et non de devenir « un interlocuteur privilégié ».**

J'admire cette modestie du conseil d'administration et des équipes d'ASI sur le terrain, qui auraient pu se lancer il y a quelques années déjà, tels des joueurs de poker, à la « conquête » d'autres pays. Au contraire, **ASI a fait le choix des gestes précis et des rythmes lents.**

Pour les infirmières, les formatrices et les formateurs, il ne s'agit pas d'exiger des bénéficiaires qu'elles coupent du jour au lendemain avec la prostitution.

**ASI fait le pari du temps long, des transitions douces mais irréversibles** : au bout d'un processus de plus de deux ans, les jeunes femmes s'avèrent autonomes financièrement, et n'ont plus besoin de la prostitution pour survivre.

Autre rythme lent : assoir une expertise, des savoir-faire, pour que les équipes de Pointe Noire et Brazzaville soient en mesure de former les soignants qui interviendront à Dolisie, à Libreville, de façon à ce que ces nouvelles antennes ne soient pas un feu de paille, qu'elles s'implantent durablement et puissent sauver chaque année des dizaines de très jeunes femmes.

La devise d'ASI ne promettait pas autre chose que cette humilité et ces précautions. **« Devenir inutile »** est une devise paradoxale mais prometteuse.

Par narcissisme, beaucoup de personnes ou d'organisations désirent se rendre nécessaires. Le but d'ASI est au contraire d'aider les jeunes femmes à devenir les pilotes de leur propre vie, en leur donnant les outils, les réflexes et l'orgueil de l'autonomie financière, émotionnelle, intellectuelle.



# 4. RESSOURCES HUMAINES : NOTRE ÉQUIPE

## EQUIPE DE DIRECTION

- 1 directeur général
- 1 Assistant du directeur en charge des finances
- 1 assistante de direction



## EQUIPE DE COORDINATION

- 1 Coordinateur de programmes à Brazzaville
- 1 Coordinateur de programmes à Pointe-Noire
- 1 Coordinateurs de programmes en charge des violences
- 1 Coordonnateur de programme au Gabon
- 1 chef de projet Nkayi
- 1 chef de projet Dolisie
- 1 Chargé de suivi et évaluation.

## VOLET FORMATION ET INSERTION PROFESSIONNELLE (FIP)

- 1 Coordinateur adjoint en charge du volet FIP à Pointe-Noire
- 1 Responsable du volet FIP à Brazzaville
- 3 Édicateur.ice.s FIP
- 2 Formateurs en informatique



## VOLET VIOLENCE

- 1 Coordinateur du volet Violences
- 1 Animatrice guichet unique et Hébergement à Brazzaville
- 1 Animatrice guichet unique et hébergement à Pointe-Noire.



# 4. RESSOURCES HUMAINES : NOTRE ÉQUIPE

## VOLET ACCUEIL

- 1 Responsable du volet Accueil à Brazzaville
- 1 Responsable du Volet Accueil à Pointe-Noire
- 1 Animatrice du volet Accueil à Dolisie
- 1 responsable volet accueil Libreville
- 2 Animateurs en alphabétisation
- 2 Éducatrices crèches
- 3 cuisinières



## VOLETS EQUIPE MOBILE

- 1 Responsable de l'Équipe Mobile à Brazzaville
- 1 Responsable de l'Équipe Mobile à Pointe-Noire
- 1 Animatrice équipe mobile à Dolisie 1 animatrice equipe mobile à Nkayi
- 1 responsable equipemobile à Libreville



## VOLET SOCIAL

- 1 Responsable du volet social à Brazzaville 1 Responsable du volet social à Pointe-Noire
- 3 Assistant.e.s sociaux/ales référent.e.s famille
- 1 responsable volt social Libreville



## VOLET SANTE

- 2 Responsables du volet Santé à Brazzaville et Pointe noire
- 2 infirmiers(e)s



## VOLET ADMINISTRATIF, LOGISTIQUE ET FINANCIER

- 4 Assistant(e)s administratif/ves et logistique
- 7 Agents de sécurité 2 Chauffeurs.



# 5. PROCESSUS D'ACCOMPAGNEMENT



D'après le cycle de prise en charge.



**Approche rue**



**Accueil**



**Stabilisation**



**Formation professionnelle**



**Insertion socio-professionnelle**

Accompagnement parallèle.



**Accompagnement des victimes basées sur le Genre**



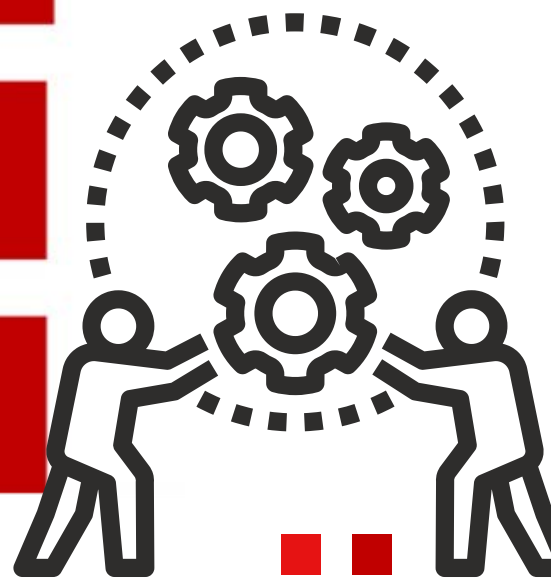
**Scolarisation**



**Prise en charge sanitaire**



**Prise en charge alimentaire**







# PROJETS MIS EN ŒUVRE



## PROJET AFD



### QUELQUE CHIFFRES

- **276** Maraudes ont été réalisées de jour comme de nuit dans les sites identifiés ;
- **298** filles différentes ont été accueillies durant l'année dans les 3 centres ;
- **34** filles ont été placées en formation professionnelle ;



Le projet soutenu par l'AFD concerne la **prise en charge des jeunes filles mineures en situation de vulnérabilité**, de la rue à l'insertion socio-professionnelle. L'année 2023 a marqué le début de la troisième phase du projet, caractérisée par des activités visant à étendre le projet à d'autres localités de la République du Congo, notamment Dolisie et N'kayi, ainsi qu'au Gabon, plus précisément à Libreville.

Cela inclut la **réalisation de descentes de prospection**, le recrutement et la **formation d'une équipe pluridisciplinaire**. Les centres de Brazzaville et de Pointe-Noire, qui sont en activité depuis plusieurs années, ont référencé de nouvelles filles mineures rencontrées dans la rue vers ces centres afin de les accompagner socialement, médicalement, nutritionnellement et professionnellement. **De plus, les victimes de violences ont été prises en charge médicalement, psychologiquement et accompagnées juridiquement.**



### QUELQUE CHIFFRES

- **28** filles ont été placées en insertion professionnelle ;
- **7** filles sont sorties du programme parce qu'elles ont été considérées comme insérées socialement et professionnellement.



# PROJET REIPER EARS



- **Le projet EARS** (Éducation Affective Relationnelle et Sexuelle) vise à sensibiliser les enfants vulnérables. Il bénéficie du financement du Réseau des Intervenants sur le Phénomène des Enfants en Rupture (REIPER) dans le cadre du projet "TO BATELA BANA", axé sur la promotion des droits et la protection des enfants vulnérables.
- Ce programme est mis en place à Brazzaville et a comme **objectif de promouvoir l'éducation affective, relationnelle et sexuelle**, et de lutter contre les violences basées sur le genre (VBG) auprès des jeunes filles vulnérables et de leurs familles.

## Quelques chiffres pour l'année 2023

**12** focus-groups ont été organisés avec les parents des bénéficiaires

**10** familles différentes ont participé aux séances de sensibilisation

**12** séances d'éducation sexuelle ont été organisées avec 50 jeunes filles différentes

**24** jeunes filles atteintes d'IST ont été accompagnées médicalement

**20** enquêtes sociales ont été organisées en famille.



# PROJET SODEXO



Le projet soutenu par Stop Hunger vise à former un plus grand nombre de jeunes filles tout au long de la durée du partenariat, en assurant leur prise en charge depuis la rue (en matière de santé et de prévention), en passant par la formation professionnelle jusqu'à l'insertion professionnelle. En outre, il garantit quotidiennement un repas complet et équilibré aux bénéficiaires et à leurs jeunes enfants, contribuant ainsi à la prévention de la malnutrition au sein des centres d'ASI.

## QUELQUES CHIFFRES POUR L'ANNÉE 2023 :

17 717 repas ont été distribués aux filles

6 465 repas ont été distribués aux enfants

5 875 petits déjeuners ont été distribués aux enfants

44 séances de sensibilisation ont été réalisées sur l'alimentation



# PROJET MAIRIE DE PARIS



Le projet, soutenu par la mairie de Paris, vise à **garantir la prise en charge sanitaire et la prévention des IST et du VIH/SIDA** pour les jeunes filles en situation de prostitution de survie, ainsi que **le soutien aux victimes de violences liées au genre** en République du Congo et au Gabon.

## Quelques chiffres pour l'année 2023 :

**276**

séances de sensibilisation sur les IST ont été réalisées en rue

**137**

séances de sensibilisation sur les IST ont été réalisées au centre

**51**

tests de dépistage au VIH ont été réalisés

**140**

consultations médicales des bénéficiaires ont été réalisées en rue

**552**

consultations médicales des bénéficiaires ont été réalisées au centre

**41**

consultations médicales des enfants des bénéficiaires ont été réalisées en rue

**254**

consultations médicales des enfants des bénéficiaires ont été réalisées en rue

**78**

victimes des violences basées sur le genre ont été pris en charge

**63**

séances de sensibilisation ont été réalisées au centre sur les violences.



# PROJET FONDATION RAJA GABON

Le projet est mis en œuvre au Gabon soutenu par la fondation Raja pour la prise en charge des jeunes filles mineures en situation de vulnérabilité, de la rue à l'insertion socio-professionnelle ainsi que les victimes de violence. Cela inclut **la réalisation de descentes de prospection, le recrutement et la formation d'une équipe pluridisciplinaire**. De plus, les victimes de violences sont **prises en charge médicalement, psychologiquement et accompagnées juridiquement**.

## RÉALISATIONS —

- Enregistrement d'ASI auprès des autorités gouvernementales
- Ouverture du centre d'accueil
- Recrutement d'une équipe pluridisciplinaire



ASI

# CHIFFRE

PAR VOLET



# VOLET EQUIPE MOBILE & SANTÉ

L'équipe mobile identifie le public cible durant des maraudes de jour et de nuit. Elle s'occupe également de réaliser des sensibilisations sur les infections sexuellement transmissibles (IST), l'hygiène alimentaire et les violences basées sur le genre (VBG).

Quant au volet santé, il réalise des consultations médicales aux centres et en rue ou des **accompagnements médicaux** pour les filles fréquentant régulièrement les centres ainsi que pour leurs enfants.

**1073**

**Filles et Femmes rencontrées en rue**

**516**

**nouvelles femmes majeures ont été rencontrées en rue**

**413**

**groupes de discussion sur des thématiques santé ont été organisés**

**295**

**consultations médicales réalisées pour les enfants des bénéficiaires dont 41 en rue et 254 au centre**

**692**

**consultations médicales réalisées pour les bénéficiaires dont 140 en rue et 552 au centre**

**276**

**maraudes réalisées dont 194 de nuit et 82 de jours**

**15 930**

**préservatifs ont été distribués**







# VOLET ACCUEIL

Ce volet assure la gestion opérationnelle quotidienne du centre tout en soutenant les jeunes filles et leurs enfants dans la satisfaction de **leurs besoins essentiels tels que l'alimentation, l'hygiène, et les frais de transport**. De plus, il supervise la mise en place d'activités socio-éducatives telles que des séances d'alphabétisation, des jeux, des activités manuelles, ainsi que des sessions de chants et de danse.

**81**

**bénéficiaires en moyenne accueillies par jour dans tous les centres ASI**

**1 449**

**bénéficiaires ont été pris en charge par l'ensemble des volets (filles accueillies au centre, victimes des violences, filles rencontrées en rue)**

**113**

**nouvelles filles accueillies**

**154**

**enfants différents accueillis**

**66**

**nouveaux enfants accueillis en 2023**

**17**

**bénéficiaires ont été hébergées en urgence**

**631**

**séances d'alphabétisation organisées**

**17 717**

**repas distribués aux bénéficiaires**

**6 465**

**repas distribués aux enfants des bénéficiaires**

**5 875**

**petits déjeuners distribués aux enfants des bénéficiaires**





# VOLET SOCIAL

L'équipe sociale conduit des **entretiens individuels et psychologiques** avec chaque jeune fille accueillie au centre, visant à recueillir progressivement des informations sur leur parcours de vie et leur contexte familial.

Lorsque les circonstances le permettent, des enquêtes et des descentes sociales sont menées en vue de connaître davantage sur l'historique de la fille et d'**envisager un éventuel retour au sein de leur famille**.

50

enquêtes sociales réalisées

39

descente de médiation familiale réalisées avec 30 retours en famille

191

entretiens réalisés par les psychologues

909

entretiens sociaux réalisés dont 685 avec les filles, 166 avec les familles et 25 avec les loves des filles

15

bénéficiaires ayant un projet de vie construit chaque mois.





# VOLET FORMATION ET INSERTION PROFESSIONNELLE (FIP)

Le volet FIP (Formation et Insertion Professionnelle) guide les jeunes filles dans l'élaboration d'un projet de vie et les soutient dans le choix d'une carrière au sein de secteurs porteurs et innovants.

L'équipe les suit et les encadre également pendant leur formation dans des Ateliers, et collabore étroitement avec les formateurs artisans, tant pendant la formation que dans la préparation à leur insertion professionnelle.

Une fois la formation terminée, l'équipe FIP les accompagne dans leur phase d'insertion professionnelle, qui dure généralement 6 mois.

5

filles en moyenne suivies en auto-entreprenariat par mois

91

groupes de discussion sur la découverte du monde du travail réalisés. Ils ont regroupé en moyenne 23 filles

14

évaluations finales réalisées par l'Agence Nationale de l'Artisanat (ANA)

909

entretiens sociaux réalisés dont 685 avec les filles, 166 avec les familles et 25 avec les loves des filles

572

visite d'ateliers réalisées par les éducateurs

10

évaluations intermédiaires de formations professionnelles réalisées par ASI

34

filles placées en formation professionnelle au cours de l'année



Lorsqu'elles atteignent la phase de stabilisation, les filles se voient attribuer un adulte référent qui les guide dans l'élaboration d'un projet de vie et en assure le suivi. Les rencontres avec ces adultes référents ont lieu environ toutes les deux semaines.

96

entretiens adultes référents réalisés par le volet accueil

142

entretiens adultes référents réalisés par le volet

288

entretiens adultes référents réalisés par le volet social

159

entretiens adultes référents réalisés par les volets santé et équipe mobile





# VOLET VIOLENCE

Le volet violence accompagne les filles et les femmes victimes de violence basée sur le genre (VBG) dans leur prise en charge, social, médical, psychologique et juridique.

L'équipe du volet violence est chargée de comprendre le contexte de la rupture, d'écouter attentivement les victimes, de mettre en place un cadre de protection renforcé, et d'informer et de sensibiliser ces jeunes filles et femmes sur les violences basées sur le genre.



72

sessions d'informations au centre sur les violences basées sur le genre (VBG)

10

bénéficiaires reçues suite à l'orientation par une personne extérieure sensibilisée sur les violences et le guichet unique

15

bénéficiaires reçues suite à l'orientation par une organisation de la société civile (OSC)

13

bénéficiaires reçues suite à l'orientation par les agents de force de l'ordre

88

entretiens psychologiques réalisés pour les victimes

11

groupes de paroles réalisés dans le cadre de l'écoute aux victimes

8

bénéficiaires reçues après avoir été sensibilisées

78

écoutes réalisées par l'animatrice du guichet unique

76

dossier de prise en charge des victimes des violences créés



20

bénéficiaires ayant subi des violences physiques suivies

30

bénéficiaires ayant subi des violences psychologiques suivies

40

bénéficiaires ayant subi des violences sexuelles suivies

35

nouvelles bénéficiaires victimes de VBG ayant eu un entretien psychologique





# **LES CHIFFRES: QUELQUES ÉVOLUTIONS**

**2022 VS 2023**

# 2022 VS 2023

**+744**

Augmentation de filles et femmes rencontrées en rue

**+ 9**

nombre supplémentaire de filles référencées au centre par rapport à l'année 2022

**+ 238**

nombre supplémentaire de groupe de discussions organisés au centre et en rue sur la santé

**+37**

nombre supplémentaire de consultations médicales des enfants réalisées au centre et en rue

**+82**

nombre de bénéficiaires de plus pris en charge par tous les volets

**+52**

nombre de filles de plus accueillies au centre

**+23**

enfants de plus accueillis

**+120**

nombre supplémentaire de consultations médicales de filles réalisées au centre et en rue

**+ 3**

bénéficiaires de plus accueillies en hébergement d'urgence

**+224**

repas supplémentaires distribués aux enfants

**+ 21**

séances de sensibilisation réalisées sur les violences.



# NOS ÉVÈNEMENTS



2023

ACTION DE SOLIDARITE INTERNATIONALE



# LES DATES



## EN JANVIER

Nous avons eu le privilège de recevoir la visite de Cynthia Douabele de l'UNICEF au centre ASI, dans le cadre du projet Salongo II. Sa visite a été extrêmement enrichissante, nous permettant de discuter des défis auxquels sont confrontées les jeunes filles vulnérables et d'explorer des moyens de renforcer notre soutien en collaboration avec l'UNICEF. De plus, nous avons signé une convention de partenariat avec la Société Bolloré, qui s'est engagée à soutenir nos efforts avec une contribution financière de 5 000 000 FCFA. Cette signature représente une étape importante dans notre mission d'aider les jeunes filles vulnérables à construire un avenir meilleur.



## EN FÉVRIER

Nous avons débuté la mise en œuvre du projet "Vulgarisation de l'éducation affective relationnelle et sexuelle, la lutte contre les VGB auprès des jeunes filles vulnérables". Ce projet crucial est financé par le REIPER via l'appel à projets en cascade. Notre objectif est de sensibiliser les jeunes filles vulnérables aux questions liées à l'éducation affective, relationnelle et sexuelle, ainsi qu'à la prévention des violences basées sur le genre. Grâce à ce financement, nous sommes en mesure de mettre en place des programmes éducatifs et des ateliers interactifs pour informer, éduquer et autonomiser ces jeunes filles, leur permettant ainsi de prendre des décisions éclairées et de se protéger contre les risques potentiels.



## EN MARS

ASI a célébré de manière solennelle la journée internationale des droits de la femme à Brazzaville ! Cet événement a été marqué par une mise à l'honneur des jeunes bénéficiaires du centre, soulignant ainsi leur importance dans notre action. Nous avons eu l'honneur de compter parmi nous l'Ambassadeur de la délégation de l'Union européenne au Congo, Giacomo Durazzo, et son épouse, qui ont apporté leur soutien à cette initiative. Parmi les invités figuraient également des représentants d'organismes internationaux, des acteurs de la société civile congolaise, ainsi que des volontaires, tous venus découvrir les activités du centre et témoigner de leur engagement en faveur des droits des femmes.



## EN AVRIL

Nous avons eu le plaisir d'accueillir quatre étudiants de l'Institut National du Travail Social (INTS) pour un stage au sein de notre organisation. Leur présence a été une opportunité précieuse pour partager nos connaissances et notre expérience avec la prochaine génération de travailleurs sociaux. Pendant leur stage, les étudiants ont eu l'occasion de participer à diverses activités et projets, d'observer notre travail sur le terrain et d'acquérir une compréhension pratique des défis auxquels sont confrontées les jeunes filles vulnérables.



## EN JUIN

Nous avons franchi une étape décisive dans notre engagement envers les jeunes filles vulnérables avec la signature de la convention de la phase 3 du projet ASI 2023-2025 avec l'AFD. Cette convention marque le début d'une nouvelle phase d'intervention, où nous concentrerons nos efforts sur la mise en œuvre de programmes innovants et durables pour répondre aux besoins croissants des jeunes filles dans nos communautés. Grâce à ce partenariat renouvelé, nous sommes plus déterminés que jamais à promouvoir l'autonomisation et l'inclusion des jeunes filles, en leur offrant les outils et les ressources nécessaires pour bâtir un avenir meilleur.

# LES DATES



## EN JUILLET

ASI a franchi de nouveaux horizons avec le lancement de son installation à Libreville, au Gabon. Ce moment marque le début d'une nouvelle phase d'intervention dans un nouveau pays, où nous pourrons étendre notre impact et apporter notre soutien aux jeunes filles vulnérables de la région. Parallèlement, nous avons également ouvert le centre de Dolisie, renforçant ainsi notre présence et notre capacité à offrir un soutien essentiel aux jeunes filles dans cette communauté. Ces initiatives représentent des étapes cruciales dans notre mission visant à créer un environnement sûr et favorable pour les jeunes filles, où elles peuvent s'épanouir et réaliser leur plein potentiel.



## EN SEPTEMBRE

nous avons organisé notre sortie annuelle à Matombi. L'objectif principal de cette activité était de sensibiliser nos bénéficiaires à l'histoire de la région, notamment en explorant la route de la caravane et en apprenant sur le commerce triangulaire. Matombi est un site touristique situé dans le district de Loango, dans le département du Kouilou. Cette sortie a permis à nos bénéficiaires de découvrir et d'apprécier la richesse culturelle et historique de la région, tout en leur offrant une expérience éducative et divertissante.



## EN OCTOBRE

Nous avons eu l'opportunité de renforcer nos liens et nos collaborations lors de la mission au siège au Congo et au Gabon. Cette mission nous a permis de rencontrer nos équipes sur le terrain, d'évaluer nos projets en cours et de discuter des prochaines étapes pour améliorer nos interventions. De plus, nous avons eu l'honneur de recevoir la visite du directeur de l'Agence Française de Développement (AFD) pour l'Afrique au centre de Brazzaville. Sa visite a été l'occasion de partager nos réalisations et nos défis, ainsi que de renforcer notre partenariat avec l'AFD pour continuer à soutenir les jeunes filles vulnérables dans la région.



## EN NOVEMBRE

ASI a atteint deux jalons importants. Tout d'abord, nous avons obtenu le récépissé d'autorisation pour mener nos activités au Gabon, ce qui ouvre de nouvelles opportunités pour étendre notre impact. Ensuite, nous avons inauguré le café associatif à Pointe-Noire, un espace chaleureux où les membres de la communauté peuvent se réunir, échanger et se soutenir mutuellement. De plus, nous avons organisé une exposition de photos et une fête pour célébrer les 10 ans d'ASI à Pointe-Noire, un moment joyeux pour rassembler notre équipe, nos bénéficiaires et nos partenaires afin de réfléchir sur nos réalisations passées et de planifier nos actions futures.



## EN DÉCEMBRE

ASI a participé à une exposition et vente d'articles à la Résidence de l'Union européenne. Madame Berth, une designer et couturière talentueuse a représenté ASI, et a non seulement exposé ses créations, mais a également assuré la vente d'articles. Une bénéficiaire d'ASI a également contribué à cette initiative, mettant en avant ses compétences et son talent. Par la suite, nous avons eu l'honneur de recevoir la visite de Miss Brazzaville au centre d'ASI à Brazzaville. Cette rencontre a été l'occasion de partager notre mission et nos actions avec une personnalité influente, renforçant ainsi notre engagement en faveur des jeunes filles vulnérables.



# FOCUS

## Consolidation du guichet unique d'assistance aux filles et aux femmes victimes de violences basées sur le genre

---

Au Congo, malgré les efforts considérables déployés par les organisations de la société civile (OSC) dans la **prévention** des violences basées sur le genre et par les pouvoirs publics, celles-ci ne cessent de prendre de l'ampleur.

En effet, si les pouvoirs publics ont montré leur volonté politique d'éliminer ces violences à travers la promulgation de la **loi portant sur la lutte contre les violences faites aux filles et aux femmes** en République du Congo lors de l'année qui vient de s'écouler, le phénomène continue de s'étendre et touche désormais de plus en plus les enfants particulièrement les filles mineures de 7 à 17 ans. Cette analyse a pu être permise grâce aux chiffres collectés par les guichets uniques. Les chiffres regroupant les actes de pédophilie et d'inceste ont montré une hausse significative ces trois dernières années suivant les statistiques enregistrées dans les guichets uniques de Brazzaville et de Pointe-Noire.

Établis depuis 2017 à Brazzaville et Pointe-Noire avec l'appui financier initial de l'Union européenne, le guichet unique d'assistance aux filles et aux femmes victimes de violence s'est renforcé au cours des trois dernières années avec le soutien de l'Agence française de développement, confirmant ainsi sa notoriété dans ces deux grandes villes du Congo. Il met en avant la prise en charge pluridisciplinaire des victimes de violence(s) et la prévention des violences basées sur le genre. Ce dispositif, mis en place par ASI, est reconnu par le ministère de la promotion de la femme et de l'intégration de la femme au développement, le tribunal pour enfants, le tribunal de grande instance de Brazzaville ainsi que les Agences des Nations Unies. ASI a ainsi développé et consolidé la synergie avec d'autres acteurs de prise en charge des victimes (police judiciaire, justice, services sociaux et de santé, et société civile) qui orientent dans ses guichets des victimes face à la quasi absence des structures spécialisées de soutien aux victimes dans ces villes et des autres partenaires engagés sur la thématique de VBG.

Les bons rapports avec les différents partenaires et parties prenantes permettent la pérennité du guichet unique qui reste possible par l'allocation des moyens financiers nécessaires.

**Plus d'un millier de cas de violence recensés dont 332 cas ont été suivis ces trois dernières années.**



## POINT FORT ET LEÇONS APPRISSES

**Notre association a connu une année 2023 riche en développement et en avancée.**

Tout d'abord avec l'ouverture du centre de Dolisie le 1<sup>er</sup> juillet avec une équipe purement congolaises qui a très rapidement développés on activité et accueillie en 6 mois près de 30 bénéficiaires.

L'implantation d' ASI au Gabon nous permis de mettre en place toutes les bases d'une prise en charge.

Dans les points forts il nous faut souligner la mise en place des indicateurs qualité et de tout le suivi évaluation de nos programmes grâce au travail de notre responsable de ce secteur qui a construit et mis en œuvre les outils nécessaires.

Nous avons enfin continué le développement de nos activités sur Brazzaville et Pointe Noire en limitant la fréquentation des centres à 50 bénéficiaires et ce afin de leur offrir des prises en charge de qualité pendant la phase initiale de stabilisation et de construction du projet de vie.

Par contre nous ne pouvons que constater en particulièrement sur Pointe Noire le regain de violences en rue qui nous a conduit à plusieurs reprises à arrêter les maraudes pour la sécurité de l'équipe.

Enfin dernier point majeur le soutien réaffirmé pour 3 ans de La fondation Stop Hunger Sodexo , celui de l'entreprise Total, de la fondation RAJA et de la fondation Air France. Le travail avec la Mairie de Paris s'est encore renforcé avec en plus de l'appui financier, nous travaillons maintenant sur le partage d'expérience et les échanges avec l'observatoire des violences de la ville de Paris.

Enfin le séminaire des équipes des 3 centres a permis un travail en cohérence entre les 3 centres et la mise en place de la feuille de route de nos activités pour 2024.



# ET APRÈS ?

## LES PERSPECTIVES 2024

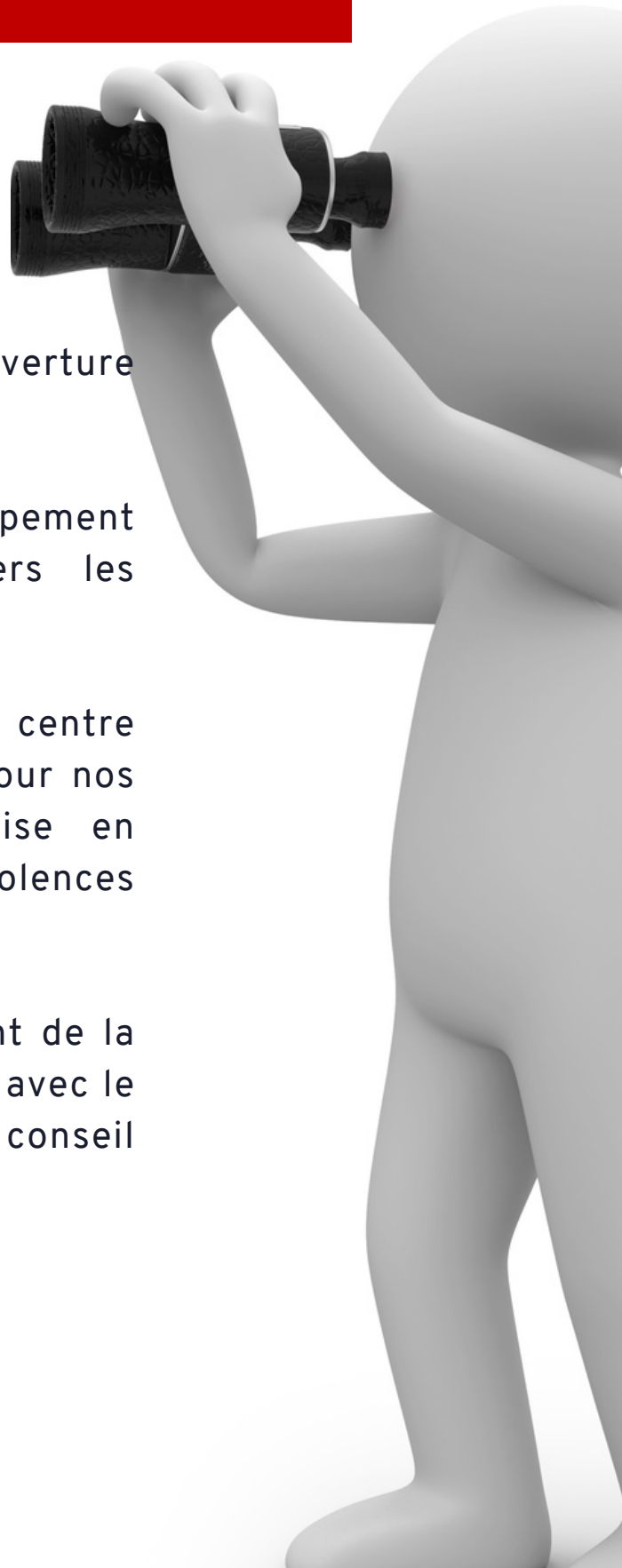
**Bien évidemment continuer le développement de nos prises en charge à la lumière des indicateurs qualité mis en œuvre.**

Le premier trimestre 2024 doit voir l'ouverture des centres de Nkayi et Libreville.

2024 sera aussi l'année du développement d'une communication de qualité vers les partenaires de l'association.

Nous avons en perspective de lancer le centre agricole de Dolisie lieu de formation pour nos bénéficiaires mais aussi lieu de mise en sécurité pour certaines victimes de violences dont la vie même est menacée.

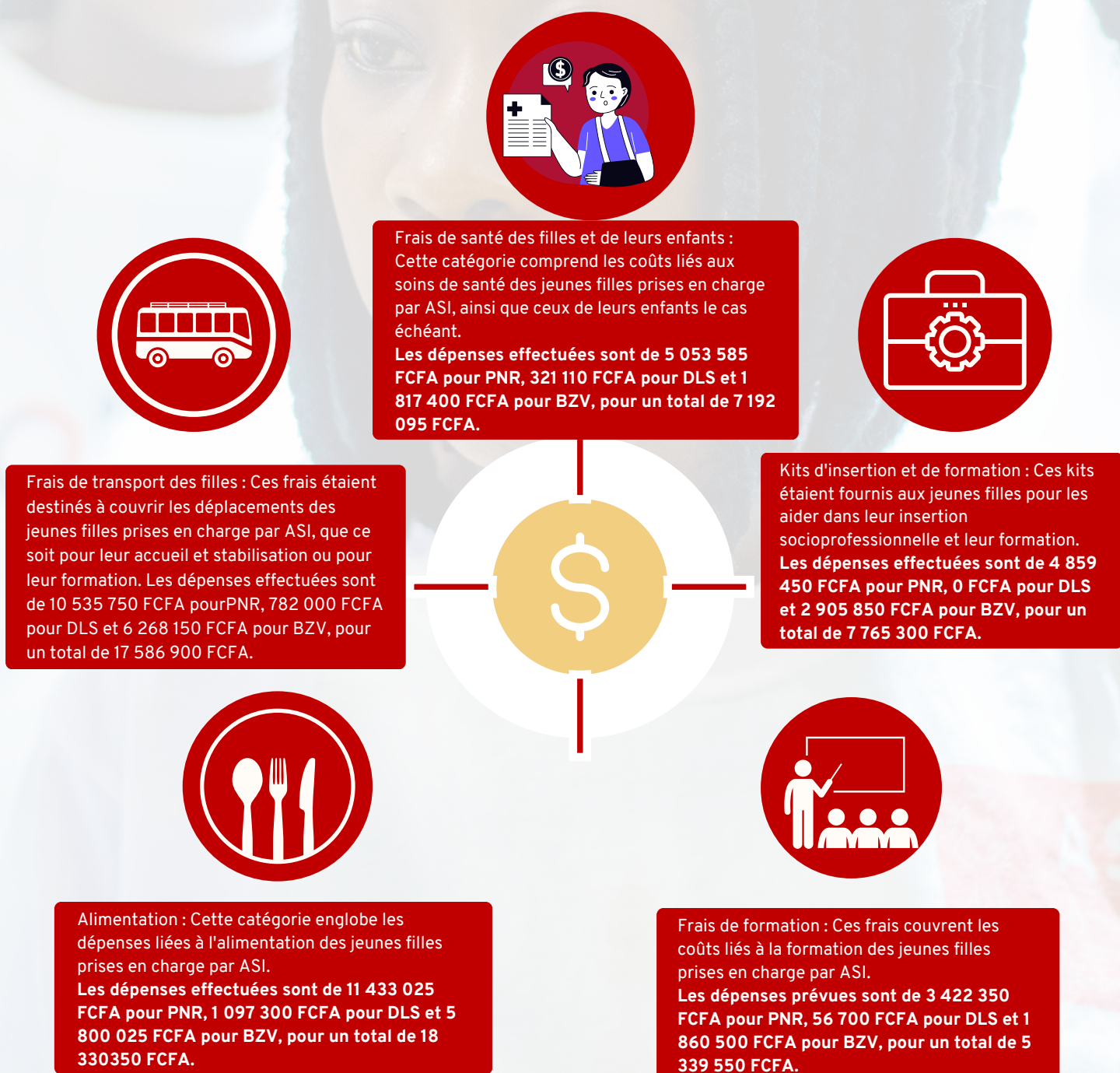
Enfin cette année verra le renforcement de la vie institutionnelle de notre association avec le renforcement de la vie du conseil d'administration.



# BUDGET MENSUEL DE PRISE EN CHARGE DE NOS TROIS CENTRES

Cette partie du rapport détaille les dépenses effectuées en 2023 pour différentes lignes budgétaires liées aux activités d'Action de Solidarité Internationale (ASI) dans trois centres différents : Pointe-Noire (PNR), Dolisie (DLS) et Brazzaville (BZV).

**Voici un aperçu des principales catégories de dépenses :**



# NOS PARTENAIRES : ILS NOUS ACCOMPAGNENT

Pour la réussite de nos activités et l'atteinte de nos objectifs en 2023, nous avons bénéficié d'une collaboration précieuse avec nos partenaires techniques, institutionnels et privés. Nous exprimons notre profonde gratitude envers eux, ainsi qu'à nos donateurs privés, pour leur soutien continu. Nos partenaires techniques ont joué un rôle essentiel dans la mise en œuvre de nos programmes. Nous tenons à remercier chaleureusement **l'Association Congolaise pour le Bien-être Familial (ACBEF), l'ANA, l'ASDB, Essor, l'IECD, le REIPER et le SSPN** pour leur engagement et leur collaboration fructueuse.

Leur expertise et leur dévouement ont grandement contribué à la réussite de nos initiatives. Par ailleurs, nous avons également établi des partenariats solides avec des institutions clés. Nous avons signé des conventions avec des partenaires institutionnels tels que le **Centre de Traitement Ambulatoire (CTA), les Centres de Santé Intégrés, les Hôpitaux Généraux, le Tribunal pour Enfants, la Direction de la Promotion de la Femme, ainsi que les Directions Départementales des Affaires Sociales et de la Santé.** Leur collaboration active et leur soutien ont été indispensables pour répondre efficacement aux besoins des jeunes filles vulnérables que nous accompagnons.



## NOS DONATEURS, DONATRICES INDIVIDUEL.LE.S ET NOS BÉNÉVOLES

Nous exprimons notre reconnaissance envers nos donateurs privés, dont la générosité nous permet de poursuivre notre mission avec détermination et engagement. Leur soutien financier contribue directement à améliorer la vie des jeunes filles et à leur offrir des perspectives d'avenir meilleures. Nous sommes profondément reconnaissants de leur confiance et de leur soutien continu.





# ASI

Actions  
de Solidarité  
Internationale

**POUR PLUS D'INFOS, VEUILLEZ JOINDRE L'ÉQUIPE D'ASI**

 [asi.siege@gmail.com](mailto:asi.siege@gmail.com)

 [asi-france.org](http://asi-france.org)

 [asi.congo](https://www.instagram.com/asi.congo)

 [@ASI.Actions.de.solidarite.internationale](https://www.facebook.com/ASI.Actions.de.solidarite.internationale)

 [ASI - Actions de Solidarité Internationale](https://www.linkedin.com/company/ASI-Actions-de-Solidarite-Internationale)